

Kuinka yhdenmukaisia ovat oppilaiden omat arviot ja opettajien arviot oppilaiden emotionaalisiin vaikeuksiin liittyvistä tuen tarpeista?

Kuva: Pixabay

*Artikkelissa tarkastellaan 152 suomalaisen kuudesluokkalaisten oppilaan ja heidän opettajiensa arvioita oppilaiden sosioemotionaalisisista vahvuuksista ja vaikeuksista. Sekä oppilaat että opettajat täyttivät *Strengths and Difficulties (SDQ, Goodman, 2005)* -kyselyn lomakkeet. Lomake on suunniteltu käytettäväksi 4–17-vuotiaiden lasten arviointiin.*

Tutkimusten mukaan opettajan työssä yleisenä stressitekijänä pidetään oppilaiden häiritsevää käyttäytymistä ja sitä, että oppilaat eivät keskity asianmukaisesti oppitunnilla käsiteltäviin tehtäviin (esim. Nash, Schlösser & Scarr, 2016). Arviot oppilailla ilmenevistä sosiaalisista, emotionaalisisista ja käyttäytymisen ongelmista vaihtelevat jonkin verran eri tutkimusten kesken. Cefain, Cooperin ja Camillierin (2009) Maltalla tekemässä laajassa tutkimuksessa todettiin, että kouluikäisistä 10–20 prosenttia raportoi kokevansa tällaisia ongelmia. Tutkimuksen mukaan pojilla ilmeni tyttöihin verrattuna merkittävästi enemmän käyttäytymiseen liittyvää oireilua, kun tytöt puolestaan kertoivat kokevansa poikia enemmän tunne-elämän vaikeuksia. Tutkimuksessa raportoitiin hyperaktiivisuuden olevan suurin käyttäytymisen ongelmaryhmä.

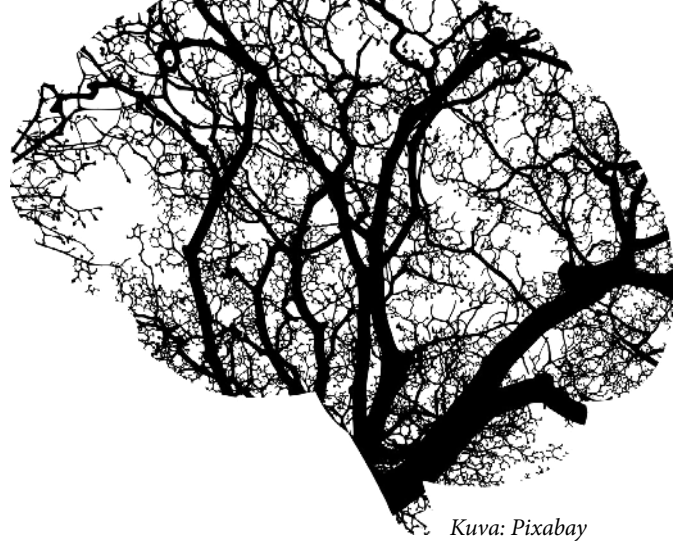
Kreikkalaisessa tutkimuksessa (Poulou & Norwich, 2000) opettajat kertoivat heidän häiritsevänä kokemansa käyttäytymisen muodoista ja arvioivat niiden yleisyyttä. Levottomuus ja häiritsevä käyttäytyminen olivat

usein mainittuja käyttäytymisen ongelmia ja niitä opettajat raportoivat yhtä paljon sekä pojilta että tytöiltä. Tulosten mukaan juuri oppilaiden keskittymisen puute nähtiin yhtenä ongelmallisimpana käyttäytymisen muotona, lisäksi oppilaiden negatiivinen asenne ja työskentelyn vältteleminen nähtiin koulutyöskentelyä haittaavina tekijöinä. Sen sijaan oppilaan äärimmäinen ujous, voimakas riippuvuus opettajasta ja koulufobia nähtiin vähiten vaativina piirteinä. Kantomaan ja kumppaneiden suomalaistutkimuksessa havaittiin, että teini-ikäiset tytöt ilmoittivat kokevansa tunne-elämän ja käyttäytymisen vaikeuksia huomattavasti enemmän kuin pojat. Kuitenkin vain käyttäytymisen ongelmilla havaittiin olevan yhteyttä oppilaan akateemiseen suoriutumiseen. (Kantomaa ym., 2010.)

Opettajat arvioivat oppilaita päivittäin eri mittapuilla työskennellessään kouluissa. Oppiaineet, opetusryhmät ja oppimisympäristöt saattavat kuitenkin vaihdella tilanteittain, joten eri opettajien samaa oppilasta koskevat arviot voivat vaihdella keskenään paljonkin

eri asiayhteyksissä (Pash & Brandshaw, 2014). Opettajien ja oppilaiden välisen vuorovaikutuksen laatu ja tilanteet, joissa he kohtaavat, vaikuttavat siihen, millaiseksi opettajan käsitys oppilaasta muodostuu. Opettajien oppilaita koskevilla käsityksillä on puolestaan seuraamuksia oppilaiden kohteluun, oppilaalle suunnatun tuen järjestämiseen ja sitä kautta oppilaan koulumenestykseen.

Tutkimukseemme osallistui 152 suomalaista kuudesluokkalaista oppilasta ja heidän opettajansa. Aineisto kerättiin etelä-, itä- ja länsisuomalaisista kouluista vuosina 2010–2011. Sekä oppilaat että opettajat täyttivät Strengths and Difficulties -kyselyn lomakkeet (SDQ, Goodman, 1997). Mittari on suunniteltu 4–17-vuotiaiden lasten sosioemotionaalisten vahvuuksien ja vaikeuksien tunnistamiseen. Lapsille, opettajille ja vanhemmille on omat lomakkeensa. Mittari sisältää 25 väittämää, joilla tarkastellaan viittä käyttäytymisen osa-aluetta: emotionaaliset oireet, käyttäytymisen ongelmat, hyperaktiivisuus, ongelmat vertaissuhteissa ja prososiaalinen käyttäytyminen. Jokaiseen väittämään on kolme vastausmahdollisuutta (ei päde, pätee jonkin verran, pätee varmasti). Olemme aiemmin raportoineet saman aineiston osalta, että suomalaisopettajilta jää oppilaiden emotionaalinen oireilu usein huomaamatta (Kyttälä, Sinkkonen, & Kõiv, arvioitavana). Tässä artikkelissa käsittelemme yksityiskohtaisemmin lomakkeen sisältämiä emotionaalisia oireita koskevaa viittä väittämää ja sitä, missä määrin opettajien ja oppilaiden näkemykset olivat niiden osalta yhteneviä.



Kuva: Pixabay

Tulokset

Seuraavassa on esitetty väittämittäin ristiintaulukoituna sekä oppilaiden että opettajien vastausten jakautuminen (Taulukot 1–5). Luvut taulukoissa kuvaavat tietyn vastausvaihtoehdon valinneiden vastaajien lukumäärää. Opettajien vastaukset on raportoitu sarakkeittain ja oppilaiden vastaukset riveittäin. Ne tapaukset, joissa oppilaan ja opettajan arvio on yhteneväinen, on lihavoitu. Vastausten tarkastelu osoittaa, että monet emotionaalisesti oireilevista oppilaista jäävät opettajilta huomaamatta tai tunnistamatta. Toisaalta opettajat havaitsivat oireilua joskus myös silloin, kun oppilaat itse eivät sitä tunnista/tai halua raportoida.

Väittämä 1 kuvaa oireilua, johon kuuluu päänsärkyä, vatsakipua tai pahoinvointia (Taulukko 1). Taulukon 1 perusteella voidaan todeta, että 85 oppilaan kohdalla (60 % kaikista väittämään vastanneista oppilaista) opettajat ja oppilaat ovat arvioineet oppilaan oireilun samalla tavoin. Oppilaita, jotka ovat arvioineet tämän väittämän kuvaavan heitä varmasti, on 12. Vain kahden kohdalla heidän opettajansa on valinnut saman vastausvaihtoehdon. Kuuden

Taulukko 1. Kärsin usein päänsärystä, vatsakivusta tai pahoinvoinnista.

| Oppilaat | Opettajat | | |
|---------------------|-----------|---------------------|----------------|
| | Ei päde | Pätee jonkin verran | Pätee varmasti |
| Ei päde | 74 | 12 | 1 |
| Pätee jonkin verran | 33 | 9 | 1 |
| Pätee varmasti | 6 | 4 | 2 |

oppilaan kohdalla opettaja ei ole tunnistanut oireilua lainkaan. Kaiken kaikkiaan 39 (27 % kaikista vastanneista) sellaista oppilasta, jotka itse ovat kokeneet väittämän kuvaavan heitä joko jonkin verran tai varmasti, jää heidän opettajiltaan täysin tunnistamatta.

Väittäjä 2 kuvaa taipumusta murehtia monia asioita (Taulukko 2). Opettajat ja oppilaat ovat arvioineet oppilaan oireilun samalla tavoin 86 oppilaan kohdalla (61% kaikista väittämään vastanneista oppilaista). Viiden-toista *Pätee varmasti* -vaihtoehdon valinneen oppilaan joukossa on vain yksi sellainen oppilas, jonka opettaja on valinnut saman vastausvaihtoehdon. Niistä oppilaista, jotka ovat arvioineet vaihtoehdon *Pätee jonkin verran* tai *Pätee varmasti* kuvaavan heitä itseään, 34 (24% kaikista vastanneista) jää opettajilta kokonaan tunnistamatta.

Väittäjä 3 kuvaa oireilua, johon liittyy alakuloisuus ja itkuisuus (Taulukko 3). Oppilaat ja opettajat ovat päätyneet yhteneväiseen arvioon 106 oppilaan kohdalla (75% kaikista väittämään vastanneista). Yhdenkään *Pätee varmasti* -vaihtoehdon valinneen oppilaan kohdalla opettaja ei ole kuitenkaan valinnut samaa vastausvaihtoehtoa. Kaikista vaihtoehdon *Pätee jonkin verran* tai *Pätee varmasti*



Kuva: Pixabay

valinneista oppilaista 19 (13% kaikista vastanneista) jää opettajilta kokonaan tunnistamatta.

Väittäjä 4 liittyy jännittämiseen ja itseluottamuksen kadottamiseen uusissa tilanteissa (Taulukko 4). Oppilas ja opettaja ovat päätyneet samaan arvioon 69 oppilaan kohdalla (50%). *Pätee varmasti* -vaihtoehdon valinneen 22 oppilaan joukossa vain kahden kohdalla opettaja on päätenyt täsmälleen samaan vastausvaihtoehtoon. Sen sijaan jopa 51 (36% kaikista vastaajista) sellaista oppilasta, jotka ovat valinneet vaihtoehdon *Pätee jonkin verran* tai *Pätee varmasti*, jää opettajilta kokonaan tunnistamatta.

Taulukko 2. Murehdin monia asioita.

| | Opettajat | | |
|---------------------|-----------|---------------------|----------------|
| Oppilaat | Ei päde | Pätee jonkin verran | Pätee varmasti |
| Ei päde | 57 | 10 | 3 |
| Pätee jonkin verran | 29 | 28 | 0 |
| Pätee varmasti | 5 | 9 | 1 |

Taulukko 3. Olen usein onneton, mieli maassa tai itkuinen.

| | Opettajat | | |
|---------------------|-----------|---------------------|----------------|
| Oppilaat | Ei päde | Pätee jonkin verran | Pätee varmasti |
| Ei päde | 96 | 15 | 0 |
| Pätee jonkin verran | 12 | 10 | 0 |
| Pätee varmasti | 7 | 1 | 0 |

Taulukko 4. Jännitän uusia tilanteita. Kadotan helposti itseluottamukseni.

| Oppilaat | Opettajat | | |
|---------------------|-----------|---------------------|----------------|
| | Ei päde | Pätee jonkin verran | Pätee varmasti |
| Ei päde | 46 | 6 | 2 |
| Pätee jonkin verran | 41 | 21 | 3 |
| Pätee varmasti | 10 | 10 | 2 |

Taulukko 5. Kärsin monista peloista, olen helposti pelästynvä.

| Oppilaat | Opettajat | | |
|---------------------|-----------|---------------------|----------------|
| | Ei päde | Pätee jonkin verran | Pätee varmasti |
| Ei päde | 93 | 10 | 0 |
| Pätee jonkin verran | 16 | 10 | 1 |
| Pätee varmasti | 5 | 6 | 0 |

Kohdataanko oppilaan tuen tarve?

Olemme jo aiemmin raportoineet, että Suomessa oppilaat arvioivat emotionaalisten ongelmien määrän suuremmaksi kuin opettajat, ja että tulosten perusteella näyttää siltä, että opettajilta jäävät erityisesti tyttöjen kokemat tunne-elämän vaikeudet huomaamatta (Kytälä, Sinkkonen & Kõiv, arvioitavana). Tässä raportoidut yksittäisiä väittämiä koskevat taulukot osoittavat, että iso osa emotionaalista oireista jää opettajilta huomaamatta/tunnistamatta, ja että tunnistamatta jäävien oppilaiden osuus on melko suuri riippumatta siitä, minkälaisesta oireilusta on kysymys. Toisaalta tässä yhteydessä on tärkeää huomata, että kyse ei ole vain siitä, että osa oireilusta jää huomaamatta. Opettajat myös havaitsevat tai ainakin tulkitsevat havaitsevansa sellaista oireilua, jota oppilaat itse eivät tunnista tai myönnä kokevansa.

Kuten aiemmat tutkimuksetkin ovat paljastaneet, sisäänpäin suuntautuneet käyttäytymisen ongelmat ovat jääneet opettajien oppilaita koskevissa arvioissa vähälle huomiolle. Jokaisen oppilaan hyvinvointia ja opiskelua parhaiten edesauttavan tuen ja opetuksen tarjoaminen

on inklusiivisen koulun tehtävä. Sen ohella yhteisöllisten ja luottamuksellisten suhteiden ja toimivan vuorovaikutuksen ja oppimisympäristön rakentaminen kouluissa on merkittävässä asemassa (esim. Bernstein-Yamashiro & Noam, 2013).

Tuoreessa yhteisopettajuutta koskevassa tutkimuksessa otettiin tarkasteltavaksi oppilaan ja opettajan suhteen toimimattomuus oppilaan saaman tuen näkökulmasta (Sinkkonen, Koskela, Moisio & Suolanen, 2018). Koulun kriisitilanteista raportoitaessa on usein näkökulmana oppilaan käyttäytymisen pulmat. Kuitenkin opettajan ja oppilaan kovin paljon toisistaan eroavat näkemykset oppilaan senhetkisestä sosioemotionaalista tilasta saattavat olla taustalla, kun tuki ei kohtaa tarvetta. Tällaisessa tilanteessa useamman koulun työntekijän arviot tilanteesta voisivat tuoda selkeyttä tuen tarjoamiseen oppilaan kouluarkeen ja samalla voitaisi lisätä oppilaan hyvinvointia koulussa. Oppilaan emotionaaliset vaikeudet tuskin paranevat itsestään, ja tutkimuksemme mukaan monen oppilaan kohdalla tilanne jää kuitenkin huomaamatta. ■

Kirjoittajat

Hanna-Maija Sinkkonen, KT, dosentti
Tampereen yliopisto

Minna Kyttälä, FT, dosentti, yliopistonlehtori
Turun yliopisto

Kristi Kõiv, PhD
Tarton yliopisto

Lähteet:

Bernstein-Yamashiro, B. & Noam, G. G. (2013). Teacher-student relationships: a growing field of study. *New Directions for Youth Development*, 137, 15–26.

Cefai, C., Cooper, P. & Camilleri, L. (2009). Social, emotional and behaviour difficulties in Maltese schools. *The International Journal of Emotional Education* 1(1), 8–49.

Kantomaa, M. T., Tammelin, T. H., Demakakos, P., Ebeling, H. E. & Taanila, A. M. (2010). Physical activity, emotional and behavioural problems, maternal education and self-reported educational performance of adolescents. *Health Education Research* 25(2), 368–379.

Nash, P., Schlösser, A. & Scarr, T. (2016). Teachers' perceptions of disruptive behavior in schools: a psychological perspective. *Emotional and Behavioural Difficulties*, 21, 167–180.
doi 10.1080/13632752.2015.1054670

Pash, E. T. & Bradshaw, C. P. (2014). What Affects Teacher Ratings of Student Behaviors? The Potential Influence of Teachers' Perceptions of the School Environment and Experiences. *Prevention Science*, 15, 940–950. doi 10.1007/s11121-013-0432-4

Poulou, M. & Norwich, B. (2000). Teachers' perceptions of students with emotional and behavioural difficulties: severity and prevalence. *Journal of Special Needs Education*, 15, 171–187.

Sinkkonen, H.-M., Koskela, T., Moisio, K. & Suolanen, S. (2018). Yhteisopettajuus osana kolmipor-taisen tuen toteuttamista. Tapaustutkimus yhden koulun toimintamalleista. *NMI-Bulletin* 2, 14–34.